

**CERCLE DE FERMIERES**  
**Marielle Rancourt, Lucille Giroux,**  
**Nicole Fournier Henriette Morin et Rachel Pouliot**



Félicitations au Cercle des Fermières de Ste-Germaine-Boulé pour cette réalisation remarquable. La modernisation de leur local grâce à la subvention « Nouveaux Horizons » est une étape significative, et le succès de l'ouverture officielle qui s'est tenue le 6 mars dernier dans le cadre d'une formule 5 à 7 témoigne de l'importance de cette initiative.





**+Clinique L.A.B.**  
audioprothésistes inc.

Lemieux Allenbach-Bellehumeur, audioprothésistes

**Prenez rendez-vous à**

**La Sarre :**

☎ 888-722-0894

📍 81, 5e avenue Est

**Rouyn-Noranda**

☎ 819-762-0894

📍 33-A rue Gamble-ouest

- Prothèses auditives
- Dépistages auditifs
- Protecteurs sur mesure
- Bouchons de sommeil et de baignade
- Consultations pour acouphènes

✉ [info@cliniquelab.com](mailto:info@cliniquelab.com)

🖱 [entendreplushearing.com/fr-qc/](http://entendreplushearing.com/fr-qc/)

Clinique Lemieux | Allenbach-Bellehumeur, audioprothésistes.



**Desjardins**

Caisse de l'Abitibi-Ouest

**fadoq**  
Région de l'Abitibi-Témiscamingue

Allez-y, trahissez votre âge.

☎ 1-800 828-3344 option 2248

📍 7C rue des Oblats Nord  
Ville-Marie QC J9V 1H9

🌐 [fadoq.ca/abitibi-temiscamingue](http://fadoq.ca/abitibi-temiscamingue)



Eau Claire Québec

- Conseiller spécialisé en traitement d'eau (garanti à vie)
- Système de pompage et puit
- Eau embouteillée et stérilisation
- Concentré vin et bière

Analyse et expertise gratuite

(819) 764-4366



Mon équipe et moi sommes là pour vous !

[www.lemire.info](http://www.lemire.info)

819-762-3733

Sans frais : 1-800-567-6433

📱 📧 @seblemireAT



**Jasmin Roy**  
1038, ave Larrivière  
Rouyn-Noranda

**BÉGIN**  
Transport scolaire nolisé adapté

200, Parc industriel C.P. 217  
Ste-Germaine-Boulé Qc J0Z 1M0  
[www.transportbegin.com](http://www.transportbegin.com)

**Karl Bégin**  
PDG

T 819 787-6154

C 819 333-8155

F 819 787-6401

[karl@transportbegin.com](mailto:karl@transportbegin.com)

## INFO du mois de Avril 2024

### Coordonnatrice du journal

**Dolorès Pouliot 819-787-6667**

### Assistante à la rédaction

**Johanne PIGEON**

**Carmen LEBLOND 1-819-290-6335**

### Mise en page

**Hélène Bégin 819-787-6651**

**Marguerite NOLET 819-787-6729**

**Brigitte SAMSON 819-787-6063**

### Secrétaire

**Rachel POULIOT 819-787-6126**

### Recherchiste publicitaire

**Frédéric AUDET 819-301-1109**

### Impression

**Impression Recto-Verso**

**La Sarre**

**journal\_boule@hotmail.com**

**www.stegermaineboule.com**

### Avis important

Tous ceux qui ont à faire paraître dans le journal, des annonces ou articles pouvant intéresser la population, **n'oubliez pas d'envoyer vos messages** par Internet à l'adresse :

journal\_boule@hotmail.com

**&&&&**

**Pour lire les journaux locaux des autres paroisses de l'Abitibi-Ouest :**

**<http://mrc.ao.ca/fr/municipalites>**

**Choisis le village désiré.**

## SOMMAIRE

## Numéro 281 – Avril 2024

02. Commanditaires
03. Sommaire
04. Nouvelles informations concernant le Journal Info – Remerciements - Brunch
05. Ça se passe chez nous
06. Municipalité de Ste-Germaine-Boulé – Avis public – Service sécurité incendie - Bacs
07. Municipalité de Ste-Germaine-Boulé Avis public d'élection
08. Sur la route de Transport Bégin
09. Des nouvelles de notre Société d'histoire et de généalogie
10. Cercle de Fermières – allocution du 06 mars
11. Allocution du 06 mars (suite)
12. Nécrologie - Comité du cimetière
13. Fabrique de Ste-Germaine
14. Ma contribution 2024 - Célébration des messes - CLSC
15. 43e Festival du bœuf 2024
16. Dans mon calepin
17. Dans mon calepin (suite) – L'Autoshow – Des nouvelles de l'Épicerie Gauthier
18. Des aînés nous racontent
19. Des aînés nous racontent (suite) - Remerciements
20. Domaine de l'Hirondelle
21. Domaine de l'Hirondelle (suite) - M.F.C
22. Chronique #6 – Sylvain Bisson
23. Chronique #6 (suite) - CLD
24. Félicitations - Pièce de théâtre Michelin
25. Skinoramik
26. Skinoramik (suite) – Les croix de chemin
27. Des nouvelles de notre jeunesse – SMC Mécanique
28. Coups de cœur Patricia Garneau
29. Félicitations - Exposition J. A. Roy – Écho du brunch au Skinoramik du 17 mars
30. Éclipse solaire le 08 avril 2024
31. Commanditaires
32. Commanditaires

## NOUVELLES INFORMATIONS CONCERNANT VOTRE JOURNAL INFO

Pour commencer, nous parlerons de l'importance de fournir les renseignements que vous désirez faire paraître, afin que tous connaissent le fonctionnement de l'Info pour une meilleure compréhension que cela implique pour nos bénévoles. Voici la réglementation que nous devons suivre et ce à chaque mois.

Tous les documents, photos ou sujets que vous désirez faire paraître doivent nous parvenir avant le 15 de chaque mois. Tout ce qui nous parvient après cette date sera remis au mois prochain. Pour la programmation (compilation, correction et mise en page), les renseignements doivent être consignés avant le 20 pour que le tout soit transmis le 21 pour l'impression. **Cette impression est faite par une entreprise à l'extérieur et ceux-ci se gardent 7 jours pour l'impression et ensuite le tout est expédié à la poste qui elle se garde de 2 à 3 jours pour la livraison.**

Donc, il est très important que chacun se discipline pour que les informations soient reçues pour le 15 de chaque mois.

Bonne lecture et nous profitons de cette occasion pour vous souhaiter de Joyeuses Pâques.

Toute l'équipe de l'Info

## REMERCIEMENTS

La municipalité de Ste-Germaine-Boulé tient à exprimer sa gratitude à la Commission des Loisirs de Ste-Germaine pour son généreux soutien.

Grâce à leur contribution, notre aréna a pu acquérir une machine à affûter les patins ainsi que l'équipement nécessaire pour la préparation de la glace en début d'année.



Ces ajouts seront bénéfiques pour l'ensemble de notre communauté, permettant à chacun de profiter pleinement des installations. Merci encore pour votre générosité et votre engagement envers notre collectivité.

---

## ÉCHO DU BRUNCH DU SKINORAMIK LE 17 MARS DERNIER



Nous sommes ravis que vous soyez venus à notre dernier brunch de la saison, avec 90 participants ! Un grand merci à vous tous pour votre présence.

Nous tenons également à applaudir chaleureusement nos bénévoles pour leur implication dans la réussite de cet événement. Bravo!

À l'an prochain

## ÇA SE PASSE CHEZ-NOUS

La rencontre de presse du **Théâtre du Tandem et des Éditions du Quartz** pour le lancement du livre et de la pièce **MICHELIN** à **Livresse** le 29 février dernier.



**Claudie Aubin et Mario Tremblay** étaient présents pour représenter la municipalité de Ste-Germaine-Boulé. La pièce **Michelin** sera présentée à l'aréna de Ste-Germaine le **samedi 18 mai prochain**. Entrée gratuite mais vous devez réserver vos billets. Détails à la page 24.

Photo prise le 10 mars lors du tournage de notre nouveau Grand Reportage qui sortira le 1<sup>er</sup> avril prochain !



Merci à tous les artisans qui ont rendu cette réalisation possible. Un grand merci à **Transport Clément Bégin Inc.** pour le prêt du bus voyageur. Nous avons hâte de vous le présenter !



Dernière partie de l'année entre nos Broncos et nos Légendes. **Bon été à tous et un ÉNORME MERCI à Denise Vachon, Serge Rancourt et Marcelin Poulin** pour votre travail à l'aréna



**BRAVO à Ramon Olbes jr et Henry Almero jr** qui travaillent chez LJJ et qui ont participé au tournage du faux documentaire à paraître le 1<sup>er</sup> avril prochain.





## Municipalité de Sainte-Germaine-Boulé

### AVIS PUBLIC

#### DEMANDE DE DÉROGATION MINEURE POUR LA PROPRIÉTÉ SITUÉE AU 249 RUE PRINCIPALE

AVIS PUBLIC est par les présentes donné que lors de la séance du conseil prévue pour le **lundi 8 avril 2024** à 19h30 à la salle du conseil municipal situé au 199 Chemin J.-Alfred-Roy le conseil rendra une décision sur une demande de dérogation mineure pour la propriété située au 249 Rue Principale à Sainte-Germaine-Boulé.

Cette demande de dérogation mineure a été demandée pour régulariser la marge de recul minimale arrière, dans le cadre de la vente de la propriété, du garage qui est présentement de 0.59 mètres et de 0.70 mètres. Le règlement de zonage #251-22 mentionne qu'un bâtiment secondaire dans la zone agricole dynamique (AD-1) doit avoir une marge de recul minimale arrière de 1.5 mètres

Les effets de l'octroi de cette dérogation mineure seraient de permettre tel que ci-haut mentionné et son maintien pour la durée de son existence. Le conseil entendra lors de cette séance toute personne intéressée à se prononcer sur ladite demande et celle-ci est disponible pour consultation au bureau municipal.

Donné à Ste-Germaine-Boulé,  
Ce 11<sup>e</sup> jour de mars 2024  
Claudie Aubin  
Directrice générale



#### Visite de prévention 2024

Votre service de sécurité incendie désire vous informer qu'au cours du mois d'avril, vous recevrez un formulaire dans votre boîte aux lettres.

Nous vous invitons à le compléter au meilleur de votre connaissance et le retourner au bureau municipal, dans la boîte noire au 199 chemin J. Alfred-Roy. Nous comptons sur votre collaboration afin de nous aider à vous aider !

Merci de votre collaboration

---

#### HORAIRE DES BACS POUR LE MOIS D'AVRIL 2024

À tous les jeudis

04 avril	Bac vert
11 avril	Bac bleu
18 avril	Bac vert
25 avril	Bac bleu
02 mai	Bac vert
09 mai	Bac bleu



# Municipalité de Sainte-Germaine-Boulé

## Avis public d'élection

**Municipalité de Sainte-Germaine-  
Boulé 87030**

**Date du scrutin : 12 mai 2024**

Par cet avis public, je, Claudie Aubin, présidente d'élection, annonce les éléments suivants aux électrices et aux électeurs de la municipalité.

1. Le poste suivant est ouvert aux candidatures :

- Poste de conseillère ou conseiller au siège numéro 1.

2. Toute déclaration de candidature doit être produite au bureau de l'adjointe désignée pour recevoir les déclarations de candidature aux jours et aux heures suivants :

### Horaire :

**Le 02, 03, 04 avril 2024 de 8 h 30 à midi et de 13 h00 à 15 h 30.**

**Le 08, 09, 10, 11 avril 2024 de 8 h 30 à midi et de 13 h 00 à 16 h30.**

**Attention : le vendredi 12 avril 2024, le bureau sera ouvert de 9 h à 16 h 30 de façon continue.**

3. Si plus d'une personne pose sa candidature à ce poste, vous pourrez exercer votre droit de vote en vous présentant au bureau de vote qui vous sera assigné aux dates et aux heures suivantes :

**Jour du scrutin :  
Dimanche le 12 mai 2024  
de 10 h à 20 h**

Jour de vote par anticipation :  
**Dimanche le 5 mai 2024 de 12 h à 20 h**

4. La personne suivante a été nommée secrétaire d'élection et président-adjoint : monsieur Denis Bédard.
5. L'adjointe suivante a été désignée pour recevoir des déclarations de candidature : Mme Valérie Bouchard
6. Vous pouvez joindre la présidente d'élection et l'adjointe désignée pour recevoir les déclarations de candidature à l'adresse et au numéro de téléphone ci-dessous :

Adresse : 199-A, Chemin J-  
Alfred-Roy, Sainte-Germaine-  
Boulé Québec J0Z 1M0  
Téléphone : 819 787 6221  
poste 222

Donné à Sainte-Germaine-Boulé le 29  
mars 2024

\_\_\_\_\_  
Claudie Aubin, présidente d'élection

### **CERTIFICAT DE PUBLICATION**

Je soussignée Claudie Aubin, présidente d'élection de la municipalité de Sainte-Germaine-Boulé, certifie sous mon serment d'office que j'ai publié l'avis public ci-dessus le 29 mars 2024

En foi de quoi, je donne ce certificat ce 29  
mars 2024.

\_\_\_\_\_  
Claudie Aubin, présidente d'élection

# Sur la route de Transport Bégin !

## UNE ÉTOILE BRILLE DANS NOTRE ÉQUIPE !

Nous souhaitons mettre en lumière l'excellence et la détermination d'un membre exceptionnel de notre équipe **Nicolas Bégin**.

Ton dévouement remarquable et ton attitude positive ont marqué notre environnement de travail.

**Nicolas**, tu es bien plus qu'un employé. Tu es une source d'inspiration pour nous tous.

Merci de nous avoir choisi !



## Réponse à la question quiz de la dernière édition :

*Quel est l'autonomie d'un autobus Lion C électrique ?*

C'est 200 km d'autonomie avec une charge pleine.

## Tu désires te joindre à notre grande famille ?

Écris nous au [rh@transportbegin.com](mailto:rh@transportbegin.com) ou passe nous voir sur place !

Nous sommes toujours en recherche de personne disponible à faire du transport scolaire sur appel pour des remplacements!

Tu n'as pas ta classe 2? Nous pouvons t'aider à l'obtenir !

Saviez-vous qu'il est possible d'être employé d'un jour ?

Contactez-nous au 819-787-6154 afin de planifier votre journée !

*Au plaisir de vous conduire !*

*Valérie Lambert-B.*

Conseillère en ressources humaines

Transport Clément Bégin Inc.

Bureau : (819)787-6154 poste 221

Cell : (819)-301-3578





**Quelques nouvelles en bref de la Société d'Histoire et de Généalogie de Sainte-Germaine-Boulé :**

1. La Société d'Histoire et de Généalogie de Ste-Germaine a fait fabriquer **des épinglettes des armoiries de la municipalité**. Celles-ci sont en vente **au coût de 5 \$** auprès des membres du conseil d'administration de la société. Vous pouvez aussi communiquer via courriel à l'adresse suivante : [shgsgb@gmail.com](mailto:shgsgb@gmail.com).
2. De plus, la Société d'Histoire a reçu sa deuxième livraison de **jeux de cartes "La ligne du temps"**, conçus l'an passé pour le 90<sup>e</sup> anniversaire de la municipalité. Vous pouvez communiquer avec Mario Tremblay à : [communaute@saintegermaineboule.com](mailto:communaute@saintegermaineboule.com) pour réserver le vôtre. **Le coût est de 10\$.**
3. La Société d'Histoire aimerait également lancer **une invitation pour une rencontre "réflexion pour le 100<sup>e</sup>"**. La **rencontre serait tenue en mai** prochain (la date sera connue dans votre prochain journal, l'Info). Cette rencontre se veut sous forme d'échange sans engagement dans un comité. Elle aidera à mieux nous préparer lorsque le temps de la formation du comité viendra (plus tard). Si de gros projets sont dans les plans, il vaut mieux y songer dès maintenant pour être prêt au bon moment.

**Si vous avez des idées, joignez-vous à cette rencontre amicale.**

4. **Notre Sentier Historique, Culturel et Légendaire en Pigeonmobile et Légendaire en Pigeonmobile** reviendra l'été prochain avec un véhicule plus performant. Un **ÉNORME merci à Autobus Bégin** pour votre soutien et la commandite reçue pour le changement de notre système électrique sur notre légendaire voiturette. Nous voulons aussi **remercier SMC Mécanique et Simon** pour les retouches sur le côté mécanique. Nous vous reviendrons avec plus de détails sur la prochaine saison. De plus, **nous travaillons dans l'idée d'agrandir notre équipe de guide-animateur**. Si vous êtes intéressé et que vous aimeriez participer, sachez que nous vous accompagnerons pour une formation et avec un recueil pour l'apprentissage du sentier. Nous recherchons des personnes qui veulent passer un beau moment avec les visiteurs. Il suffit de faire signe à Mario à :

[communaute@saintegermaineboule.com](mailto:communaute@saintegermaineboule.com)

Restez à l'écoute pour plus de détails dans notre prochain numéro de l'Info.

Cordialement,

La Société d'Histoire et de Généalogie de Sainte-Germaine-Boulé



## CERCLE DE FERMÈRES STE-GERMAINE

Après plusieurs mois d'absence, le cercle renaît de nouveau. Nous avons connu des mois de pandémie et ensuite un projet qui s'est échelonné sur un an pour la rénovation de notre local.

Plusieurs améliorations se sont concrétisées comme : machine à coudre, surjeteuse, ordinateur et imprimante et un nouveau décor avec beaucoup de rangement.

Tu peux t'inscrire comme membre ou simplement venir visiter nos installations pour avoir un avant-goût, nous serions heureuses de te recevoir.

L'ouverture officielle du local s'est fait le 6 mars sous la supervision des fermières et aussi de la présentation de **Mario Tremblay suivi de Régis Côté** qui nous a présenté un court aperçu du début du cercle dans les années 1939 à aujourd'hui.

Merci à tous ceux qui se sont déplacé pour l'ouverture du local et un merci spécial aux Fermières de Poularies pour leur visite ainsi qu'à Mario Tremblay et Régis Côté pour leur soutien.

Lucille Giroux

Cercle de Fermières

Voici une partie de l'allocution du 06 mars à l'inauguration du local de Fermières. La suite vous sera présentée le mois prochain soit mai.



### ALLOCUTION DU

#### **06 MARS 2024 à l'inauguration du local**

Les prochaines informations sont tirées des archives du Cercle des fermières de Ste-Germaine, Abitibi qui sont conservées à la Société d'histoire et de généalogie. Nous avons la chance de pouvoir consulter les archives du plus vieil organisme de la municipalité. Cet organisme fondé le 9 janvier 1939.

À une élection au scrutin secret sous la présidence de Monsieur le Curé furent élues : **Mme Alfred Lagrange, présidente; Mme Adélard Turmel, vice-présidente; Mme Arthur Gagnon, secrétaire-trésorière; Mme Joseph Couture (père), 1<sup>re</sup> conseillère; Mme Émile Boutin, conseillère et Mlle Germaine Morin, conseillère.**

Ce jour-là, 51 membres adhèrent à ce Cercle et à cette occasion, un souhait fut émis : *« Il nous reste à espérer que chaque membre se fera un devoir de remplir ses obligations généreusement afin de rendre les réunions des plus intéressantes et instructives »*

À la première réunion, une résolution fut prononcée pour l'achat de bancs pour la salle. Lors des réunions subséquentes, on peut voir des demandes pour obtenir un métier et une sertisseuse. Par la suite, on propose que chaque fermière puisse avoir le rouet pour 3 semaines à leur foyer et le métier pour 4 semaines. Le 1<sup>er</sup> mars 1942, nous assistons à une commande de laine cardée à 0,35\$ / livre; maximum de 10 livres par fermière. Le Cercle a passé une commande de 503 livres.

Lorsque l'on pense aux Fermières, on pense aux expositions qui avaient lieu fin août début septembre. Lors de ces expositions, nous retrouvons des travaux domestiques, des travaux culinaires, des légumes et des fleurs. La première exposition locale eut lieu le 28 août 1941, où 39 membres ont exposé pour un total de 334 « *exhibits* ». Le 10 mars 1953, à l'exposition Intercercles à Val-d'Or, Ste-Germaine se classe 4<sup>e</sup> sur 58 cercles de la région. Le 30 août 1973, nous avons 300 articles exposés (65 domestiques, 50 Culinaires, 95 légumes et 90 fleurs).

Quelles sont les activités qui ont bien pu rassembler ces femmes au cours de toutes ces années? Bien entendu, il y avait des **activités d'échange de savoir-faire** : assemblage de sacs de coton pour une nappe, recettes de « *catsup* », tricot comme la maille anglaise; recette de pancake sans œuf; recette de tire; manière de tricoter une mitaine avec un gousset, tricoter à la broche une chaussette de bébé, démonstration sur

les conserves de viande (bœuf, porc et veau), couvre-pieds piqué fait avec retailles, manière de tailler une robe de maison, tailler une chemise pour homme et encore bien d'autres savoirs.

On organisait des **conférences**. On profitait de l'expérience des agronomes du secteur (**M. Royal Larose** de Duparquet et **M. Norbert Tousignant**, agronome colon de Ste-Germaine). Ces conférences portaient sur des sujets comme la culture des légumes; faire une couche chaude, couche tiède et couche froide; la manière d'alimenter les veaux de leur naissance à un an; les moyens de détruire les insectes nuisibles dans les jardins et la vente de poisons nécessaires.

On y retrouve aussi des **cours offerts par des techniciennes** : sur le tissage, la couture et sur l'alimentation. Sur ces aspects, on souligne la collaboration de **Madame Berthe St-Georges**, technicienne en enseignement ménager.

Il y avait aussi **la présence régulière de M. le Curé** qui en profitait pour donner ses recettes médicinales : le sirop d'oignon, le sirop pour la coqueluche, le liniment blanc, les soins pour les cicatrices de brûlures et pour soulager les piqûres de guêpes, le sirop pour le rhume et les conseils pour conserver notre santé.

À suivre...

Source : Régis Côté  
Pour la Société d'histoire et de généalogie

## NÉCROLOGIE



**M. Gilles  
Hérroux  
1937 - 2024**

**Macamic:** Est décédé au Centre multi. SSS de Macamic le 24 février 2024 à l'âge de 86 ans, M. Gilles Hérroux, domicilié à Ste-Germaine-Boulé, fils de feu Wilfrid Hérroux et de feu Marguerite Lesage, époux de feu Micheline Dubois.

M. Hérroux laisse dans le deuil ses enfants: Lauriane (Noël Daniel), Daniel (Lucie Gélinas), Mireille (Patrice Charrois), Ginette (Mike Bastien), Luc (Sylvie Lambert), Sylvie (Bastien Côté), Marco et Éric (Nathalie Lafrenière); ses petits-enfants: Yannick, Corina, Mathieu, Geoffrey, Karol-Ann, Emmanuel, Jessika, Johanie, Mélina, Tim, Samuel, Maxime, Vanessa, Emrick et Maélie; ses 16 arrière-petits-enfants; ses beaux-frères et belles-soeurs; ses neveux et nièces; ses cousins et cousines ainsi que de nombreux parents et amis (es).



## COMITÉ DU CIMETIÈRE

Le comité du cimetière est à la recherche d'une personne qui pourrait passer le coupe-herbe au cimetière lors de la période estivale. Ce travail est évalué à 4 heures par occasion et dépendamment de la pousse du gazon, environ aux 2 semaines. La personne est rémunérée au salaire minimum et les accessoires nécessaires sont fournis.

Si vous avez des disponibilités pour effectuer la tâche annoncée ou pour obtenir toute autre information sur les services d'arrangement de sépulture, vous pouvez communiquer avec moi.

Autre sujet, les familles sont responsables des monuments funéraires qui se retrouvent sur leur lot.

Nous demandons de veiller au redressement du monument si vous observez des signes d'inclinaison. Un monument qui commence à s'incliner risque de tomber et entraîner des dommages inutiles.

En cas d'inclinaison du monument funéraire, le comité informera la personne responsable du lot de l'état du monument et s'entendra avec celle-ci comment elle entrevoit faire les correctifs nécessaires.

Régis Côté,  
responsable du comité du cimetière.  
819 301-6886

## PAROISSE SAINTE-GERMAINE

202 principale

Ste-Germaine-Boulé JOZ 1M0

### PERSONNES RESSOURCES POUR NOTRE PAROISSE :

**L'abbé Crescent Mboninybuka**, curé (819-301-0132) et **l'abbé Emmanuel Manirakiza**, vicaire (819-218-0196).

Conseil de fabrique : **Georgette Nolet** (vice-présidente), **Gilles Bégin**, **Arnold Jalbert**, **Frédéric Audet**, **Stéphane Jalbert**, **Germain Rancourt**, **Diane Rancourt** (trésorière), **Diane Nolet** (Bilan et États des résultats) et **Lise Nolet** (présidente d'assemblée).

Pastorale, sous la responsabilité de **Jacques East** (Célébrations, Engagement social, Évangélisation et Fraternité). 819-787-6964

Cellules d'évangélisation : **Arnold Jalbert** (819-787-6963) et **Josée Corriveau** (819-787-6264).

Sacrements : Baptême : **Guylaine Rondeau** (819-787-6640), Mariages et initiation aux sacrements du Pardon, de la Communion et de la Confirmation : **abbé Crescent Mboninybuka** (819-301-0132).

Funérailles : le salon funéraire communique avec le prêtre ou le(la) célébrant(e) et les personnes qui préparent les funérailles avec la famille. Notre église est disponible pour les funérailles avec ou sans eucharistie ainsi que pour les célébrations de la vie d'une personne décédée.

Cimetière : **Régis Côté** (819-301-6886).

Offrandes de messes (15\$) : **Claire Couture** (819-787-6961).

Registres : **Gilberte Pigeon** (819-787-6022) [gilbertepigeon@gmail.com](mailto:gilbertepigeon@gmail.com)

PROCHAINS DÉFIS POUR NOTRE COMMUNAUTÉ : Peinture extérieure des portes, fenêtres et perrons, système de chauffage et réinstallation des cloches.

PROCHAINES COLLECTES SPÉCIALES À L'ÉGLISE : Besoins de l'Église en Terre Sainte : 29 mars et Arche d'Amos (Œuvre de la Miséricorde : 7 avril.

REÇUS POUR FINS D'IMPÔTS : Les personnes qui désirent un reçu pour leur capitation 2023 et/ou qui ont fait des dons, communiquez à [paroisse.ste-germaine@outlook.com](mailto:paroisse.ste-germaine@outlook.com) ou au 819-787-6137.

Le conseil de Fabrique



## MA CONTRIBUTION 2024

À l'église, dans la boîte postale de la  
sacristie, par la poste ou par AccèsD

**CAPITATION :** \_\_\_\_\_ \$  
**Luminaires :** \_\_\_\_\_ \$

**DON** (Peinture extérieure, Système de  
chauffage ou/et Cloches : \_\_\_\_\_ \$

Nom :

\_\_\_\_\_

Adresse postale :

\_\_\_\_\_

-----

-

Courriel :

\_\_\_\_\_

Téléphone :

\_\_\_\_\_

Reçu pour fins d'impôts :

&&&&&

**« Le sens de la vie est de trouver  
ses dons. Le but de la vie est d'en  
faire don aux autres. »**

Pablo Picasso

## CÉLÉBRATION DES MESSES D'AVRIL 2024

Dimanche le 07 avril 2024 :

- **Parents et amis défunts**  
/ Pauline Samson

Dimanche le 14 avril :

- **Céline Gagnon**  
/ Rosaire Girard

Jeudi le 18 avril :

**Messe au Domaine de l'Hirondelle**

- **Lydia Audet**  
/ Succession

Dimanche le 21 avril :

**Célébration de la Parole (ADACE)**

Dimanche le 28 avril :

- **Germaine Samson**  
/ Michèle Pigeon

Dimanche le 05 mai :

- **Gervais Bégin**  
Monique Robin et Lucien Bossé

---

## CLSC D'ABITIBI-OUEST

**AVRIL 2024**

Il y aura prise de sang à :

<b>Palmarolle :</b>	<b>Mardi le 02 avril</b>
	<b>Jeudi le 11 avril</b>
	<b>Mardi le 30 avril</b>
<b>Duparquet :</b>	<b>Mercredi le 10 avril</b>
	<b>Mercredi le 24 avril</b>
<b>Gallichan :</b>	<b>Mercredi le 03 avril</b>
	<b>Mercredi le 17 avril</b>

Coordonnées pour prendre rendez-vous

Palmarolle, Gallichan et Duparquet :

819-787-2216, poste 233

**Notez que les services de santé courants ne sont  
pas offerts à Taschereau, Gallichan, Duparquet  
et Normétal.**

## 43<sup>e</sup> FESTIVAL DU BŒUF 2024

La Commission des loisirs de Ste-Germaine-Boulé se prépare activement pour le **43<sup>e</sup> Festival du Bœuf**, qui se déroulera le 15 juin prochain.

Le comité organisateur est fier d'annoncer que le groupe très festif « **LES GARS DU NORD** », avec **Wilfred LeBouthillier** en tête ainsi que l'excellent « **DAVID JALBERT ET SES INVITÉS – Madiba King – Phil G. Smith – Travis Cormier** » seront présents le samedi 15 juin en soirée.



Ces performances seront précédées par le célèbre souper au bœuf cuit sur braise. Le prix pour le forfait souper/soirée est fixé à 80 \$ par personne tandis que pour la soirée seule est de 40 \$.

**LES BILLETS SERONT DISPONIBLES EN PRÉ-VENTE LE SAMEDI 13 AVRIL DE 13H00 À 15H00 À LA SALLE DU CONSEIL MUNICIPAL, SITUÉE AU 199, CHEMIN J-ALFRED-ROY (BUREAU MUNICIPAL).**

**À partir du mardi 16 avril, les derniers billets pour le souper/soirée et la soirée (selon la disponibilité) seront en vente dans nos commerces locaux (Épicerie Gauthier et la Station du Coin) ainsi qu'à La Sarre (Pharmacie Jean Coutu).**

L'organisation du  
43<sup>e</sup> Festival du Bœuf.

## **DANS MON CALEPIN**

- avril 2024

Le mois d'avril, période de transition, nous permet souvent de changer de cap et de préparer la saison estivale. Je profite donc de ce texte pour vous donner un aperçu de ce qui nous attend.

Au moment où j'écris ces lignes, nous débutons les répétitions de théâtre avec notre troupe jeunesse pour préparer la pièce "**Verre de Lait**". Vous aurez l'occasion de la découvrir **le samedi 18 mai prochain**, en ouverture de la soirée **Michelin**.

Notre troupe est composée d'une dizaine d'élèves de la classe de Jacynthe Lebel, qui travaillent ardemment pour être prêts pour cette grande soirée.

Ne manquez pas cet événement unique qui se déroulera dans la salle de notre aréna. **L'entrée est gratuite**, avec une possibilité de contribution volontaire.

**Pour réserver vos billets**, rendez-vous sur le site internet du Théâtre du Tandem. En cas de difficulté, n'hésitez pas à me contacter à la municipalité, je serai ravi de vous aider. Mais ne tardez pas trop, les places risquent de partir rapidement.

Plus près de nous, **le 1<sup>er</sup> avril précisément**, **Tourisme Abitibi Témiscamingue** dévoilera notre

dernier tournage pour le grand reportage, dans lequel nous raconterons comment notre municipalité est devenue la **capitale mondiale du tourisme costumé...** Un reportage humoristique qui nous a permis de nous amuser et de célébrer joyeusement la journée du 1<sup>er</sup> avril.

Signe que l'été approche, notre légendaire **Pigeonmobile**, véhicule officiel de notre Sentier Historique, Culturel et Légendaire, est actuellement en train de bénéficier d'une remise en beauté.

Grâce à l'expertise d'Autobus Bégin, notre véhicule à pédales sera propulsé par un nouveau système électrique. Dans les prochains jours, **Simon Chabot** procédera quant à lui à son inspection mécanique et à l'installation de son nouveau toit. Si vous n'avez jamais fait de tournée avec nous, l'été 2024 pourrait être le moment idéal. Plaisir et bons moments garantis.

**Le 10 mai, notre municipalité sera l'hôte du grand rassemblement municipal** qui réunira toutes les directions et les élus des municipalités des 5 MRC du territoire. Il y aura de l'action au village !

Au moment où je rédige ces lignes, nous finalisons une demande pour **le mois de l'arbre**.

Cette année, nous aimerions organiser cette activité le **16 mai** prochain devant la municipalité et inviter les citoyens à venir chercher leur petit arbre.



De plus, nous envisageons d'inclure une période d'échanges de vivaces en même temps. Vous trouverez plus de détails dans votre prochain journal de mai.

Enfin, **un brunch de la fête des mères est en préparation avec notre Comité Local de Développement**, en collaboration avec les élèves du **violon mobile** d'Isabelle Fortin. Ses élèves joueront avant l'ouverture du brunch, tandis qu'**Isabelle et Jacques Marchand** vous accompagneront pendant le brunch.

L'été s'annonce vraiment passionnant avec le **projet du Skinoramik d'ouvrir certaines pistes pour la marche en forêt**, ainsi que le projet du **CLD de créer du soccer social pour les enfants**.

Restez à l'écoute pour plus de détails dans votre prochain journal.

Mario Tremblay, Organisateur  
Communautaire de Ste-Germaine  
[communaute@saintegermaineboule.com](mailto:communaute@saintegermaineboule.com)  
819-787-6221 #242

### VOICI POUR L'AUTOSHOW ---

Encore cette année **l'AutoShow Boulé** sera de retour le samedi du Festival du Bœuf le 15 Juin 2024

Nous vous attendrons dans le stationnement du Centre Récréatif dès 14h00

Voitures antiques et originales seront en exposition.

Discussions et amusements pour tous assuré !

Les **Organisateurs Philippe Métivier et Mélanie Hardy** sont présentement à l'organisation de cette 2<sup>e</sup> Édition.

Plusieurs surprises et nouveautés seront sur place.

On vous attend en grand nombre.

### DES NOUVELLES DE L'ÉPICERIE GAUTHIER !

A tous les jours de semaine nous avons des pâtisseries chaudes dans notre réchaud jusqu'à 11h00, accompagnées d'un café fraîchement infusé du Torréfacteur sans frontière de Val d'or c'est un réconfort assuré !

Aussi nouveau distributeur de sandwich/poké Bol/croissant/salade « Cari-Gingembre » est disponible dès le mercredi de chaque semaine et sa part VITE!!!

**LA SLUSH EST REVENUE** !!! Nouveau Format 995 ml disponible, qui serait assez courageux pour en boire autant !?

Nouvellement sur TikTok les amis !! Et Oui Zoé a décidé que TikTok mènerait l'Épicerie à l'ère 2024 ! Vidéo humoristique et présentation de nouveauté ! La scénariste avait oublié de dire que Moi (Mélanie) et Christine seraient les actrices principales de cette chaîne ! 😊

Donc allez suivre ; epicerie gauthier  
Au plaisir

**Mélanie Hardy , Propriétaire**  
**SMC Mécanique 819-787-2430**  
**Épicerie Gauthier 819-787-6694**

## LES AÎNÉS NOUS RACONTENT

L'année 1933 sont nés Robert Bourassa, Jérôme Lemay, la chanteuse Aglaé, Clémence Desrochers, pour nommer quelques personnages bien connus au Québec. C'est aussi la naissance d'une petite fille que tous connaissent bien dans



notre beau village de Ste-Germaine-Boulé, notre amie **Thérèse Bisson**. Elle est la septième d'une famille de onze enfants.

C'est une petite fille fragile, elle ne sera jamais bien grande mais elle a un cœur immense et elle fera longue vie parmi nous.

Dès son jeune âge, elle demeurait avec les siens dans un camp en bois rond, ensuite toute la famille a déménagé dans la maison où demeure présentement Réal Bisson. Il faut dire que la maison est bien changée.

Son père, bûcheron de métier et sa mère, femme au foyer étaient très aimés parmi la communauté. Tout le monde était pauvre mais heureux.

Les années d'école n'ont pas été faciles car elle a dû demeurer pendant trois hivers de suite à différents endroits. Elle ne pouvait pas marcher car trop petite et fragile, elle a dû demeurer chez des gens où elle s'est beaucoup ennuyée. Elle s'est formée une personnalité qui vivait du moment présent, elle ne voulait pas de rêve impossible. Elle n'aimait pas l'école, et comme la loi obligeait les études jusqu'à l'âge de 14 ans, le lendemain de ses 14 ans, les livres d'école étaient rapatriés chez elle : fin des études.

Avant de se marier, elle a travaillé à l'hôpital de Rouyn-Noranda comme femme de ménage.

En juin 1953, notre amie Thérèse convolait en justes noces avec son amoureux Josaphat Bédard. Dans ce temps-là, la réception du mariage se faisait à domicile, mais Thérèse voulait une réception à l'hôtel, donc toute la parenté se retrouvait à l'hôtel Chabot. Une journée merveilleuse.



Elle est mère de trois enfants : Jeannot, Suzanne et Karine. Comme elle le dit si bien; Karine fut un bébé-surprise, j'avais 46 ans environ. Pendant ses années de mariage, elle ne faisait pas de bénévolat, sa santé ne lui permettait pas. Par contre, elle a beaucoup gardé des enfants.

Vers 45 ans environ, elle s'est permis d'aller dans un Cercle de Fermières. Ce fut une belle expérience.

Le 4 avril 2000, son conjoint est décédé après 47 ans de mariage. Josaphat est toujours demeuré dans son cœur.



Elle a demeuré au HLM pendant 16 ans. Lors de l'incendie qui a tout détruit, elle a demeuré chez son garçon Jeannot. Elle a vécu une grande anxiété, car elle ne savait pas exactement où serait sa prochaine demeure. Lorsque Lucille Giroux lui a confirmé qu'elle avait sa place au Domaine de l'Hirondelle, elle a pleuré de joie car elle continuait de demeurer parmi nous.

Elle est heureuse. Il y a beaucoup d'activités. On ne s'ennuie pas.

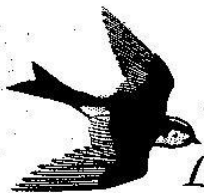
Son rêve le plus cher, vivre 100 ans.

Nous vous souhaitons que votre rêve se réalise belle Thérèse, que vous puissiez continuer de jouer au JOFFRE avec nous

Carmen Leblond

*Merci*

Remerciements à tous nos précieux commanditaires ainsi qu'à toutes les personnes qui s'impliquent dans le journal L'Info.



## Domaine de L'Hirondelle

204 Principale, C.P. 238, Ste-Germaine (Qc) J0Z 1M0  
Tél: (819) 787-2035

- Reconnaissance pour les dons **IN MEMORIAM** reçus à la mémoire de **M. Gilles Héroux et Mme Cécile Turmel**. Merci aux donateurs qui privilégient les dons **IN MEMORIAM** à l'occasion d'un décès ou en souvenir d'un être cher. Ces dons nous aident à assurer la continuité du Domaine de L'Hirondelle.
- **ANNIVERSAIRES** : Le 1<sup>er</sup> avril, nous soulignerons la fête de **Mme Alexandra Larochelle (93 ans)** et le 19 avril celle de **M. Yvon Audet (93 ans)**. Bon anniversaire à vous deux!
- **AGA 2022 présentée le 29 février dernier** : Les mandats de **Ghislain Audet et Germain Rancourt** étant terminés mais renouvelables, Ghislain Audet a quitté son poste d'administrateur qu'il occupait depuis mai 2009, tandis que Germain Rancourt a sollicité un autre mandat de deux ans pour accompagner : **Réjean Dorval** (à la

présidence), **Guylaine Rondeau, Diane Drouin, Michèle Audet, Karine Rancourt (à la comptabilité) et Lucille Giroux (à la supervision).**

- **TIRAGE DES CARTES DE MEMBRES 2023** : **Lise Poirier (50\$), Richard Shink (20\$) et Françoise Rousseau (10\$).**
- **CARTES DE MEMBRES** : Les cartes de membres pour l'année **2024**, au montant de **5\$**, sont en vente auprès des employées, des administrateurs et des familles des résidents. En fin d'année 2024, nous procéderons à un tirage parmi les membres qui auront leur carte de membres.
- **ACTIVITÉS RÉALISÉES OU À VENIR** :  
Tous les mercredis : Activités physiques et musicales avec Roxane Frenette.  
  
**Lundi le 18 mars** : La maîtresse de l'école du rang II d'Authier s'est déplacée jusqu'au Domaine de L'Hirondelle pour nous faire revivre l'époque et nous raconter des anecdotes du passé. Construite en 1937, pour les classes de 1<sup>ère</sup> à 7<sup>e</sup> année, elle fut ouverte jusqu'en 1958.

**Jeudi le 21 mars** : Messe avec Onction des malades : avec chants animée par **Arnold Jalbert**.

**Vendredi le 5 avril** : Rencontre de prières :

**Samedi le 6 avril**, de 13 à 16 heures : Vente de garage mensuelle au sous-sol du Domaine de L'Hirondelle et dans l'entrepôt. Du lundi au jeudi inclusivement, entre 9 et 15 heures, la superviseure **Lucille Giroux** peut permettre l'accès à la vente de garage. Remerciements aux personnes qui font dons d'objets en bon état, propres et pouvant servir à une deuxième vie.

**Jeudi le 18 avril** : Messe mensuelle avec animation musicale **par Denise Lagrange**.

- **HÉBERGEMENT**: Pour informations ou réservations, communiquez avec notre superviseure Lucille Giroux, au Domaine de l'Hirondelle au 819-787-2035.

Le conseil d'administration

✓

 **Mouvement**  
*des Femmes Chrétiennes*

**Le MFC termine son programme**



**Laissons respirer notre âme.**

Sommes-nous toujours à la recherche de la vérité, de la beauté, de l'égalité et de partage?

Si nous allions à la Source pour s'abreuver et découvrir le mystère Divin pour vivre dans l'amour.

Selon (Luc 17, 20-25) Jésus nous le redirait sans doute aujourd'hui :  
« Dieu est au milieu de nous ».

Ouvrons donc tous nos sens à l'instant présent :

C'est le lieu de la rencontre du Dieu vivant.

Au plaisir de vous rencontrer.

**Date : 10 avril Heure : 13h00**

**Lieu : Centre Récréatif de Sainte-Germaine-Boulé, salle du sous-sol.**

Merci à tous nos membres pour leur assiduité.

## **CHRONIQUE #6 : "UN VISAGE DE CHEZ NOUS" AVEC Sylvain BISSON**



Pour ce mois d'avril, idéal pour cette chronique, j'aimerais vous partager l'histoire derrière l'engagement de Sylvain Bisson au sein du Skinoramik.

Comme vous pouvez l'imaginer, l'implication dans la création et l'entretien des sentiers du Skinoramik demande énormément de temps et d'énergie.

Nous avons la chance, au Skinoramik, de pouvoir compter sur une équipe en or, renouvelée ces dernières années à la suite du départ de M. Bruno Audet.

Parfois, la vie est bien faite dans son imperfection, et cette histoire s'est véritablement déroulée comme je vais vous la raconter.

Je me suis rendu au Skino pour voir M. Bruno, et il m'a annoncé qu'il ne serait pas de retour pour la saison à venir.

Bien que je savais qu'une transition était inévitable, j'appréhendais ce moment. En retournant au village, je me suis dit : "Mario, réfléchis à un plan".

En arrivant au cœur du village, je suis passé prendre un café chez Épicerie Gauthier. Au pied de la porte de l'Épicerie, j'ai rencontré Sylvain qui s'apprêtait à faire une commission.

Nous avons discuté et je lui ai confié ma mission délicate de trouver quelqu'un pour remplacer Bruno pour la prochaine saison et celles à venir. Sylvain m'a alors dit : "Voilà ton jour de chance. Je suis nouvellement retraité et installé au village, et je n'ai pas l'intention de passer mes journées à me balancer sur une chaise berçante en regardant la télé. L'idée de passer du temps dans les bois me motive."

Cette rencontre allait chasser les nuages dans mon ciel et permettre au Skinoramik de poursuivre sa mission qui est de nous offrir un terrain de jeu unique dans notre communauté.

L'arrivée de Sylvain, qui s'ajoutait aux vétérans bénévoles déjà en place et des nouvelles recrues qui allaient arriver, allait être un moment fort pour notre Skinoramik.

Je tiens ici à mentionner que le travail d'équipe dans les sentiers compte désormais plusieurs bénévoles dévoués : Martin Audet, Alexandre Bélanger, Richard Bisson, François Laplante et Bruno Lévesque font partie de cette belle équipe.

Au début de ce texte, je vous ai dit que le mois d'avril était parfait pour cette chronique, et voici pourquoi. Avec l'arrivée progressive du beau temps, cela ne signifie pas la fin de la saison pour le Skinoramik, comme c'est habituellement le cas, mais plutôt l'ouverture imminente de quelques sentiers pédestres pour l'été.

En effet, Sylvain et ses compagnons vont profiter de l'acquisition récente du VTT du Skinoramik pour ouvrir quelques sentiers, permettant ainsi à notre communauté de profiter de ce joyau forestier non pas seulement pendant trois mois par an, mais pratiquement toute l'année.

Vive le Skinoramik et merci à Sylvain et à ses compagnons de s'investir avec autant de passion.

Mario Tremblay  
Organisateur du milieu communautaire

# CLD

## STE-GERMAINE-BOULÉ

Bonjour,

Le comité local de développement souhaite sonder la population de Sainte-Germaine-Boulé afin de connaître l'intérêt de ses citoyens à inscrire leur enfant dans un club social de soccer pour l'été 2024.



Nous organiserions, chaque semaine, des parties amicales entre les enfants du village dans le simple but de s'amuser et de les faire bouger.

Nous vous invitons donc à aller aimer la page Facebook du comité local de développement et à aller voter sous la publication.

De cette manière, nous serons en mesure de mieux connaître votre intérêt et ainsi mettre le projet de l'avant si intérêt il y a.

Votre CLD



## LES CHEVALIERS DE COLOMB

Conseil de 12007 – Palmarolle  
Monsieur Alain Bédard  
CP 175  
Palmarolle QC J0Z 3C0  
Téléphone: 819 787-2383



## NOS FÉLICITATIONS

Les Chevaliers de Colomb du conseil 12007 de Palmarolle soulignent quatre membres qui ont atteint 50 années consécutives de chevalerie lors du souper des bénévoles du comptoir familial le 02 mars dernier.

Sur la photo **Alain Bédard, Grand Chevalier du conseil et Gaétan Côté**, autrefois de Ste-Germaine-Boulé, a reçu un présent pour ses 50 ans de membre Chevalier de Colomb. Il est entré membre Chevalier de Colomb le 1<sup>er</sup> mars 1974.



Nous avons remis aussi un présent à trois autres membres soit Arger Maille de La Sarre, Adalbert Pelletier et Gilles St-Arneault de Duparquet.

Rosaire Plante  
Secrétaire financier

## PIÈCE DE THÉÂTRE MICHELIN



L'automne passé, l'équipe de la pièce de théâtre "Michelin" est venue se promener sur les fermes de notre municipalité pour lire des extraits du texte à nos agriculteurs et

l'équipe de création s'est imprégnée des lieux.

Cette pièce de théâtre, qui se produira dans notre coin, se jouera ensuite dans les grands théâtres, dont celui de Québec.

Votre chance de voir cette pièce de grande envergure se déroulera le **samedi 18 mai, à 20h.**

En première partie, vous pourrez voir une pièce présentée par les élèves de 5e et 6e année de l'école de Ste-Germaine Boulé.

**Les billets sont GRATUITS**, on veut remplir la salle. Il faut quand même réserver des billets pour nous permettre de faire le compte.

Impressionnez-nous, on veut un « sold out » !!!!!

**Pour réserver vos billets, rendez-vous en ligne à la billetterie du théâtre TANDEM et choisissez la billetterie de l'aréna de Ste-Germaine.**

par nos précieux bénévoles, cette soirée au clair de lune a été un beau succès avec ses 35 participants! Merci à vous tous!

Bonjour chers adeptes de plein air!

Nous sommes déjà arrivés à la fin de notre saison d'activité et comme vous, nous constatons que cette année aura été très particulière côté météo! Nos capacités d'adaptation et de communication ont été mises à l'épreuve afin de planifier nos services de façon optimale et vous avez toujours été au rendez-vous!

Vous aurez remarqué que nos bénévoles à l'entretien des sentiers, soit; **Martin Audet, François Laplante, Alexandre Bélanger, Richard Bisson, Bruno Lévesque et Sylvain Bisson**, ont fait des petits miracles tout au long de la saison et nous les remercions chaleureusement! Un MERCI tout spécial à **Sylvain Bisson** qui s'est investi dans cette tâche, à l'affût de chaque petite chute de neige! Merci Sylvain!

En février, l'activité qui a retenue l'attention est le retour de La Marche des Lucioles sous des conditions plus qu'idéales! Les étoiles s'étaient alignées pour offrir la possibilité aux participants de faire une randonnée nocturne de 4.8km à travers nos sentiers. Organisée par notre passionné **Martin Audet** et soutenue



*Photos : Marche des Lucioles 2024*



Au moment d'écrire ces lignes, nous sommes présentement à la préparation de notre dernier brunch de la saison. La majorité de nos billets ont été vendus et nous sommes très reconnaissants de votre participation au financement de notre Club! Les détails sur le déroulement vous seront partagés au prochain article, soyez-en assurés!

En terminant, sachez aussi que nous souhaitons développer l'offre d'activités au Club Skinoramik et que nous examinons avec l'équipe des sentiers la possibilité d'aménager des sentiers de marche en forêt pour l'été.

Ceci pourrait être un attrait très intéressant pour les randonneurs des environs en plus de permettre l'utilisation du site été comme hiver.

C'est un beau projet à suivre!

Voilà! L'équipe du Skinoramik vous souhaite une excellente fin de saison!

Mélanie Lamoureux

---

**« Soyez le changement que vous voulez voir dans le monde. »**

Mahatma Gandhi



**Les croix de chemin : un patrimoine à conserver**

À l'automne 2023, j'ai commencé à sillonner les routes de l'Abitibi-Ouest afin d'y repérer les croix de chemin et d'y rencontrer des « contacts » qui pourraient m'aider à la distribution de questionnaires concernant ce patrimoine. Mon but : dresser l'inventaire, connaître leur « petite histoire » et sensibiliser les gens à leur conservation. Il m'apparaît important de souligner leur accueil et leur générosité.

Les croix de chemin possèdent un haut niveau de valeur historique, voire didactique. Elles marquent le territoire de mille façons : croix de fondation, croix de limite, croix d'hommage ou de mémoire. Si une croix de chemin tombe ou est démolie; c'est une parcelle de l'histoire locale et de la mémoire collective qui se perd. Merci aux personnes qui veillent à la sauvegarde de ce précieux héritage; soit à leur entretien, soit à leur restauration, ou même, qui ont préservé certaines croix de la démolition en les relocalisant.

J'invite donc les personnes ayant reçu un questionnaire à bien vouloir me le faire parvenir, car le dépouillement des données et l'écriture du répertoire demeurent vraiment un travail de longue haleine. Je remercie ceux et celles qui ont déjà retourné le questionnaire.

Raymonde Proulx,

Abitibienne de souche et de cœur

## DES NOUVELLES DE NOTRE JEUNESSE

Les jeunes de notre Maison des Jeunes ont pleinement **profité d'activités pendant la semaine de relâche**. Ils ont tout d'abord visité notre **Skinoramik** lors du premier week-end de la relâche, suivi d'une sortie à la **Fromagerie Fromabitibi** le lundi. Nous tenons à exprimer notre gratitude envers notre animatrice, **Mme Sylvie Jalbert, pour ses activités merveilleuses et son dévouement en tant qu'animatrice et conductrice d'autobus.**



Nous souhaitons **également remercier Autobus Bégin pour le prêt des autobus** qui ont permis à notre jeunesse de profiter d'un transport pour leurs activités.

Dans le cadre des cours de **Mme Jacynthe Lebel pour ses élèves de 5e et 6e** année, les étudiants ont entamé leurs répétitions de **théâtre** après la relâche.

Ils sont 11 comédiens prêts à vous présenter la pièce **"Verre de Lait"** en ouverture de la soirée du 18 mai, suivie de la pièce de théâtre professionnelle "Michelin".

Nous vous rappelons qu'il est essentiel de réserver vos billets à l'avance pour cette soirée, qui, bien qu'ayant lieu dans notre aréna, est produite par le Théâtre le Tandem. L'entrée est gratuite, mais une **réservation de billet est requise.**

Consultez la page 24 de votre journal pour obtenir des détails sur la réservation.

## SMC MÉCANIQUE

Voilà 15 mars est passé, donc la pose de pneus d'été est désormais possible, nous comprendrons qu'il est préférable d'attendre encore quelques semaines dû à Dame Nature qui fait des siennes parfois !

**MAIS** ce qu'il ne faut pas tarder c'est de prendre votre rendez-vous pour installer les pneus dans un avenir rapproché !

Nous avons pris la décision de diminuer les plages horaires pour l'installation de pneus du au grand nombre de demande en réparation automobile.

Vous savez aussi que nous sommes depuis plusieurs années distributeur de pneus de toutes marques.

Plusieurs rabais postaux sont aussi déjà en vigueur. Contactez-nous pour une soumission dès maintenant !

Simon et Mélanie



# Coups



Ce mois-ci nous vous présentons les coups de cœur de **Patricia Garneau**.

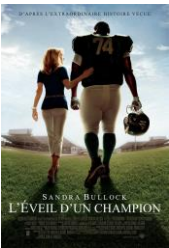
## Quel est le livre qui vous a marquée?

« **K.O** » de l'auteure *Josie Racine*. Je l'ai dévoré!

Un champion de boxe croit avoir touché le bonheur. Toutefois ce sera de courte durée en raison d'une épreuve qui viendra assombrir sa vie entière. Un univers sombre où les drames s'enchaînent...



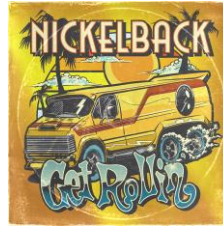
## Quel est votre film à revoir?



« **L'éveil d'un champion** » avec *Sandra Bullock*

Elle prend sous son aile un jeune homme sans abri et lui donne du temps, de l'argent mais surtout de bonnes valeurs comme celle de ne jamais abandonner. Elle lui donne l'opportunité d'aller à l'université et il devient un excellent footballeur dans la NFL.

## Quel est votre spectacle coup de cœur?



Un bon groupe canadien soit « **Nickelback** » Que j'ai eu la chance de voir à Montréal Un show haut en couleur, écran géant, flammes, on avait l'impression que le toit du Centre Bell s'élevait.

## Et dans le domaine musical

J'écoute vraiment de tout mais ma découverte du moment est « **Beautiful Things** » de *Benson Boone*. J'adore! À découvrir! Benson s'est fait



découvrir surtout sur les réseaux sociaux tel que TikTok.

## Quelle exposition vous a séduite?

J'ai adoré aller visiter **le dispensaire de la garde** à La Corne. Découvrir les instruments médicaux utilisés au temps de la colonisation, l'évolution est assez frappante avec aujourd'hui. Connaître l'histoire de la garde *Gertrude Duchemin*. Beaucoup d'histoires intéressantes.



Rejoignez-nous sur Facebook : **Les amis de la culture de Ste-Germaine**



## FÉLICITATIONS

Gagnants du tournoi de « Joffre » du 24 février

1ère position	Benoît Rancourt
2e position	Rachel Pouliot
3e position	Alma Lavoie
3e position	Dolorès Pouliot

Gagnants du tournoi de « 500 » du 25 février

1ère position :	Alma Lavoie
2e position	Jean-Guy Couillard
3e position	Lucie Boisclair



Venez-vous amuser avec nous



### **JOFFRE ET 500**

Prochains tournois de cartes au Centre récréatif à 12h30

JOFFRE »	23 mars	27 avril
« 500 »	24 mars	28 avril

## LJL MÉCANIQUE ÉLECTRIQUE INC

### **PROJETS |**


Ce panier à tracteur pour notre client, [Agnico Eagle mine Goldex](#), est un bel exemple de projet regroupant plusieurs services offerts par




### **LJL Mécanique**


- 👉 Service d'ingénierie
- 👉 Fabrication (soudure)
- 👉 Finition (peinture)
- 👉 Installation des composantes électriques

**? Le saviez-vous ?**

Une fois attaché à un tracteur traditionnel, ce panier sera utilisé pour transporter le personnel à travers le site minier 

 <https://ljlmeccanique.com/services/>

 [info@ljlmeccanique.com](mailto:info@ljlmeccanique.com)

 819-787-6509

## EXPOSITION J. ALFRED ROY

Veillez prendre note que toute personne souhaitant visiter l'exposition permanente J. Alfred Roy peut en faire la demande au moins une journée à l'avance.



Il est possible d'avoir un guide accompagnateur pour parcourir l'exposition d'une durée de deux heures. Tarif

pour la visite 5,00\$ par personne pour le fonds du Campanile.

Pour information: Arnold Jalbert responsable, Tél: 819-787-6963 ou 819-333-0944

Saviez-vous qu'à la vente de garage du Domaine de l'Hirondelle, il y a une multitude de livres autant pour les adultes que les enfants et ce à prix très modique ? On parle ici de livres allant de 0,25\$ à maximum 5\$.



Un truc pour encourager votre enfant à lire ? Commencez par donner l'exemple en lisant devant lui ou elle. Montrez-leur à quel point la lecture peut être enrichissante et agréable. Tous les enfants ont des goûts différents en matière de lecture. Il est donc important de trouver le bon livre pour chaque enfant.

Les ventes de garage se déroulent les premiers samedis du mois de 13h à 16h.

Vous pouvez également y avoir accès du lundi au jeudi de 9h à 15h.

Bonne lecture !

Johanne Pigeon,  
responsable livres,  
vente de garage Domaine de l'Hirondelle

## ECLIPSE SOLAIRE LE 8 AVRIL 2024



Le 8 avril 2024, une éclipse solaire se produira dans le ciel du Québec.

Phénomène spectaculaire et rare, **l'éclipse solaire se produit lorsque la Lune passe entre la Terre et le Soleil et projette son ombre sur la Terre.**

Le Soleil ne sera pas complètement caché en Abitibi-Témiscamingue lors de l'éclipse solaire du 8 avril. Le phénomène rare d'éclipse solaire totale ne sera pas visible partout, par tous. Dans la région, il s'agira plutôt d'une éclipse partielle.

Une éclipse partielle, c'est lorsque la Lune passe devant le Soleil sans le cacher totalement. Dans le cas du 8 avril, c'est à peu près 85 % du Soleil qui va être caché par la Lune.

Il n'y a pas une histoire de rayons qui deviennent plus dangereux. C'est vraiment la même chose que tous les jours. La différence, c'est nous.

Lorsqu'il y a une éclipse partielle, par exemple à 85 % comme on va avoir dans la région de l'Abitibi-Témiscamingue, ça peut devenir plus tentant que la normale d'essayer de l'observer.

[...] Lorsqu'il reste juste un petit croissant de Soleil, on est peut-être tentés de le regarder plus longtemps parce qu'il n'en reste pas beaucoup”

**« En réalité, chaque bout de Soleil qui reste dans ce temps-là est très, très, très brillant. Donc, même regarder un croissant de Soleil pendant de nombreuses secondes, ça peut créer des dommages à la rétine. »**

— Une citation de Sébastien Giguère, responsable de l'éducation au parc national du Mont-Mégantic  
Source : ici radio canada ohdio



***AMUSEZ-VOUS BIEN!!!***

**LES ENTREPRISES  
ELECTRIQUES ROLAND  
RICHARD INC.**  
PROP. CHANTAL RICHARD  
819 333-4338 819 333-0708

Christian & Michaël Rancourt  
Propriétaires  
895, Rang 10 Ste-Germaine-Boulé

**CMR** Rénovation  
Entrepreneur général  
Résidentiel • Commercial • Agricole

Cellulaire :  
819 339-4058  
819 301-6565

R.B.Q. : 5738-7326-01



819-333-6626

**\*\* juin 2024**

**Festival du Boeuf**

**De Ste-Germaine-Boulé**

Les Gars du Nord avec  
Wilfred Lebouillier

David Jalbert et ses invités  
Madiba King – Phil G. Smith  
Travis Cormier

**Bienvenues à tous !**



RÉPARATION ET RECONSTRUCTION  
D'ÉQUIPEMENTS MINIERES

[www.ljmecanique.com](http://www.ljmecanique.com)

Gino Trudel, ing. f.m.Sc.  
Directeur général

Tél. : 819 787-6509  
Fax : 819 787-6510  
Cell. : 819 333-0620

203, Parc Industriel C.P. 209  
Ste-Germaine-Boulé (Québec) J0Z 1M0  
ginotrudel@cablevision.qc.ca



**Ferme Princy**

Bertrand Bégin

T : 819 787-6138  
C : 819 333-7746

**SERVICE DE DÉNEIGEMENT**



RBQ : 5629-0513-01 9242-8945 Québec inc.

Entrepreneur général

Téléphone : 819 787-6246

211, rue du Parc Industriel  
Ste-Germaine-Boulé (Québec)  
J0Z 1M0

Télécopieur : 819 787-2853  
Cellulaire : 819 339-1010  
joel.brochu@hotmail.com

Patrick Descarreaux  
Arpenteur-géomètre  
Arpenteur des terres du Canada  
patrick.descarreaux@descarreaux.com



PATRICK DESCARREAU, ARPEUTEUR-GÉOMETRE INC.  
ARPEUTEUR DES TERRES DU CANADA  
367, rue Principale  
La Sarre (Québec) J9Z 1Z7  
Téléphone : 819 333-3155, poste 1



IS LA SARRE  
L'UNIQUE OPTOMETRISTE

19.339.5656  
x : 819.339.5657

- ▶ Dr Dany Loignon, o.d.
  - ▶ Dr Geneviève Massicotte, o.d.
- Docteurs en optométrie

IRIS LA SARRE  
49, 5<sup>e</sup> Avenue Est  
La Sarre (Québec)  
J9Z 1L1



1056, Route 101  
C.P. 39, Poularies Qc J0Z 3E0

Tél. : 819 782-5604  
Fax : 819 782-5608  
cs\_mha@yahoo.ca



**Municipalité de  
Ste-Germaine-Boulé**

199, rue Roy  
Casier postal 5  
Ste-Germaine-Boulé Qc J0Z 1M0

Tél. : 819 787-6221  
Télééc. : 819 787-2560  
direction@sainte-germaineboule.com

 **Desjardins**  
Caisse de l'Abitibi-Ouest

**PROMUTUEL**  
ASSURANCE

BORÉALE

**819 333-4144**

DEPUIS  
1917  
  
**ROBERGE**

Centre de Rénovation  
 **Home**  
hardware

45, 7<sup>e</sup> Avenue Est      Tél.: 819 333-5405  
La Sarre Qc J9Z 1M5    Téléc. : 819 333-1264  
[www.roberge1917.com](http://www.roberge1917.com)

 **Hamster**  
**Buro Concept**

**LES CHEVALIERS DE COLOMB**

Conseil de 12007 – Palmarolle  
Monsieur Alain Bédard  
C.P. 175  
Palmarolle QC J0Z 3C0  
Téléphone : 819 787-2383



**Bruno Sévigny et Stéphanie Galarneau**  
*Pharmaciens-Propriétaires*

84, 5e Avenue Est  
La Sarre (Qc) J9Z 1K9  
Tél.: (819) 333-5458  
Fax : (819) 333-3351

Affiliée à  


 **BÉGIN**  
Transport scolaire nolisé adapté

200, Parc industriel C.P. 217  
Ste-Germaine-Boulé Qc J0Z 1M0  
[www.transportbegin.com](http://www.transportbegin.com)

**Karl Bégin**  
PDG  
T 819 787-6154  
C 819 333-8155  
F 819 787-6401  
[karl@transportbegin.com](mailto:karl@transportbegin.com)

**MECANIQUE**  
  
**819.787.2430**

**LE COTILLON  
STE-GERMAINE-  
BOULÉ**

**Frédéric Audet, président  
301-1109**

**Nicole Fournier, secrétaire  
787-2289**